



animaux-secours

Association Reconnue d'Utilité Publique

284, ROUTE DE LA BASSE ARVE - 74380 ARTHAZ

TÉL : (33) 04 50 36 02 80 - FAX : (33) 04 50 36 04 76

info@animaux-secours.fr

www.animaux-secours.fr



N°103

Parution décembre 2013

Valeur 1 €

Rédaction et publication :

Janine VOGLER

ISSN : 1251-7615

MERCI D'ADRESSER VOS DONNÉS :

- par chèque : au Refuge de l'Espoir
74380 ARTHAZ
- par virement : à La Poste, 271972V Lyon
au Crédit Agricole, 30076161050 68
- sur notre site internet : www.animaux-secours.fr

LE REFUGE DE L'ESPOIR :

- Recueille tout animal,
- Replace chiens et chats (de 14h à 18h)
- Service d'urgence 24/24
- Enquête sur les mauvais traitements

La rencontre des Spécialités Savoyardes

Fermé samedi midi, dimanche soir
et le lundi toute la journée
780, route de Bonneville
«Chez Bochut» - 74130 AYZE
Tél : 04 50 03 61 50
Réservation conseillée



buro+



24, rue des Buchillons
74100 Ville-la-Grand
Tél. 04 50 84 18 18
Fax 04 50 84 18 19



REVILLON

Agences de presse - Informations - Chèques de logement - Gestion
Immobilier - Fax - Fourniture de papeterie - Cours étrangers

32-34 rue du Faucigny
74100 Annemasse
Tél. 04 50 37 26 60
Fax. 04 50 92 41 06

www.revillod.fr
rev@revillod.fr

NEW DOG'S SERVICE

Toilettage professionnel pour
chien et chat ou self service

6, rue de Genève
(Arrêt tram 12, place Favre)
« PARKING SOUTERRAIN »
1225 CHENE BOURG

Tél. : 022 348 26 45



Pub74
Christian
FASHINE
NICOLAS
SARL CJP

enseignes
panneaux
banderoles
véhicules
vitrines
signalétique
impression numérique
impression sur textiles . broderie

3, rue MATH FLEURY 74100 ANNEMASSE
Tél 04 50 92 21 46 Fax 04 50 37 7113

www.pub74.com



**Electricité - Téléphone
Installation - Dépannage**

119, route de Chez Compagnon
74380 CRANVES-SALES
Tél/Fax. 04 50 36 28 86 - Port. 06 09 41 48 48

un NOM, un MÉTIER
Christian SEROR SARL



**SANITAIRE
PLOMBERIE
CHAUFFAGE
DÉPANNAGES
URGENCES**

04 50 43 99 86
FAX 04 50 85 08 77

**3, rue des Biches
74100 VILLE-LA-GRAND**

Une goutte d'eau ?



Peinture de
Christine Townend

Chers membres d'Animaux-Secours, chers Amis Suisses du Refuge de l'Espoir,

Lorsque l'ampleur de la misère animale vous décourage : nos gestes de générosité ne sont-ils pas une goutte d'eau ? Pensez que grâce à vous :

- 1000 chiens, 800 chats, et une centaine de bêtes de ferme et de petits animaux maltraités, abandonnés, transitent chaque année par le Refuge de l'Espoir d'Arthaz. Après les soins que nécessite leur état, ils retrouvent la joie de vivre chez des maîtres aimants.
- Plusieurs milliers de chiens errants et de chats sont soignés, vaccinés et stérilisés, 1 000 chameaux, 400 chevaux et ânes, une centaine de singes et d'oiseaux, des bovins, des chèvres et moutons en très grande souffrance sont soignés dans les trois centres Indiens que nous avons aidé à créer et que nous finançons :

- *Aide à Toutes Souffrances à Jaipur*
- *Refuge de Kalimpong*
- *Centre de Secours aux Chameaux de Bassi*

La goutte d'eau (notre tout premier refuge d'Annemasse) est devenue au fil des années et de vos réponses à nos appels, un vaste lac de compassion et d'actions.

- Pour cette chienne squelettique ramassée sur le bas-côté de la route par la camionnette du Refuge de l'Espoir,
- pour ce chameau à l'abdomen distendu, se tordant de douleur après avoir marché 40 km depuis son village jusqu'au Centre de Bassi,
- pour cette vache enfin délivrée grâce à la césarienne pratiquée par le vétérinaire du Refuge de Kalimpong dans son étable même, en pleine montagne, croyez-moi : cette action de secours à tout animal en détresse n'est pas une simple goutte d'eau !

Votre présidente reconnaissante,
Janine Vogler

Hommage à une héroïne de la protection animale



Isabelle
Decompoix

Isabelle nous a quitté il y a un an et j'ai attendu ce journal de décembre, plus conséquent que les autres, pour lui en consacrer une page entière : elle le valait bien !

Arrivée en 1960 à Annemasse comme professeur d'Anglais au Lycée, j'ai immédiatement cherché à contacter la SPA du coin, le but premier de mon entrée dans la profes-

sion d'enseignante étant mon désir d'éveiller les jeunes au respect du monde animal.

Ma recherche m'a conduite à la bijouterie Brugo, dont les propriétaires, âgés, étaient les dirigeants d'une filiale de la SPA de Chambéry, organisme de protection le plus proche d'Annemasse. Inutile de dire que j'y ai été accueillie à bras ouverts : enfin une jeune, de plus motorisée, pour leur prêter

main forte ! Ils m'expliquent que la filiale ne comptait que 3 membres : leur couple et la seule personne réellement active, dont ils ne cessèrent de me louer les mérites.

Son prénom était Isabelle et son nom, phonétiquement De Compoix. Impressionnée par cette rallonge, je courus à la Pharmacie Baud où elle exerçait la fonction de laborantine.

Et là j'ai été encore plus impressionnée car la première image d'Isabelle ne correspondait certes pas à l'idée que je me faisais de la protection animale !

En blouse blanche tâchée de sang, brandissant d'une main une grosse règle en fer et de l'autre la malheureuse lapine qu'elle venait d'assommer, Isabelle se présenta, telle qu'elle était, armée d'un immense courage, d'une totale abnégation qui lui faisaient mettre de côté sa grande sensibilité quand il s'agissait de combattre la souffrance animale.

Elle m'expliqua que l'employé de la pharmacie chargé de la triste besogne de mettre à mort les lapines, utilisées alors pour les tests de grossesse, ainsi que les cobayes servant au dépistage de la tuberculose, ne savait pas bien s'y prendre et faisait souffrir les bêtes. Incapable de supporter leurs cris, elle avait offert de s'en charger. Elle les assommait d'un seul coup, d'une main très sûre car animée de la volonté de ne pas faire souffrir.

Elle me dit aussi qu'on amenait des chatons à la pharmacie pour les chloroformer et qu'elle répugnait à devoir les endormir en leur mettant un tampon de chloroforme sous le nez. J'ai donc immédiatement commandé en Angleterre une chambre léthale (caisson où l'on place l'animal pour qu'il s'endorme doucement en respirant l'air passant sur un tampon légèrement imbibé de chloroforme) comme celles utilisées par la RSPCA.

Isabelle était chargée de faire à pied et en

vélocoteur toutes les enquêtes sur les cas de maltraitances et actes de cruauté dans la ville et la banlieue. Je me chargeais de ceux perpétrés dans la campagne et villages environnants.

Rapidement, avec la création du «Club des Jeunes Amis des Animaux» au Lycée, les aides affluèrent. Adolescents très motivés et leurs parents se chargèrent de faire des membres actifs, de trouver des fonds.

La suite fut la construction d'un refuge au Quai d'Arve en 1964 puis d'un second à Bas-Monthoux en 1974 et enfin de notre actuel Refuge de l'Espoir à Arthaz en 1980.

Isabelle, alors retraitée, en fut la première directrice entièrement bénévole, s'y rendant tous les jours au volant de sa petite Arola.

J'étais alors Chargée de Mission de l'OABA et à ce titre, je devais surveiller régulièrement les abattoirs. Isabelle m'épaula dans cette tâche rébarbative, se montrant toujours très convaincante auprès des directeurs et employés.

La protection animale était à l'époque une tâche difficile car mal comprise, parfois ridiculisée et pas du tout reconnue par les autorités, auprès desquelles il fallait s'imposer.

Je suis infiniment reconnaissante à Isabelle Decompoix pour le soutien efficace qu'elle m'a toujours apporté.

Le legs de son appartement à Animaux-Secours va lui permettre de continuer, au-delà de la mort, à aider les animaux en détresse. ■

“ Isabelle se présenta, telle qu'elle était, armée d'un immense courage, d'une totale abnégation qui lui faisaient mettre de côté sa grande sensibilité quand il s'agissait de combattre la souffrance animale. ”

La Saint-François des Beagles



4 octobre : branle-bas de combat au refuge qui accueille 15 chiots beagles de 2 à 6 mois venus d'un laboratoire du Sud de la France. Ils ont été utilisés pour tester des aliments pour chiens et n'ont donc pas été traumatisés.

A la fin du test, tous auraient dû être euthanasiés. Grâce au GRAAL, association qui réhabilite des animaux de laboratoire, ils ont eu la vie sauve.

La venue de ces 15 chiots ayant été annoncée à l'avance sur notre site et dans les médias, nous avons pu trier à l'avance les demandes d'adoption, et les petits chiens ont tous quitté le refuge le premier jour de leur arrivée, après l'inspection de notre vétérinaire.

Nous vous faisons partager en photos la joie de leurs adoptants. ■

Des milliers de chiens semblables, utilisés parce qu'ils sont doux et donc faciles à manipuler, meurent dans d'atroces souffrances au cours de tests de toxicité dans les laboratoires : expériences cruelles, non seulement inutiles mais trompeuses, qui pourraient être remplacées par des méthodes substitutives n'utilisant pas d'animaux, mais des cellules et tissus humains entre autres.



Destins de Beagles



Comme chez les humains, certains ont de la chance, d'autres pas...

Dur destin pour ces chiens élevés pour les laboratoires où toute leur vie, ils croupiront dans des cages, n'en sortant que pour être utilisés dans les expériences.

Tous sont nés avec une sentence : devenir les victimes de tests de toxicité,

de recherches biomédicales, d'expériences militaires, et ce jusqu'à leur mort, utilisés comme des «ressources» et non comme des individus méritant le respect.

Des chercheurs, grands consommateurs de cobayes et de souris, m'ont avoué ne

pas pouvoir «travailler» sur des chiens ni des chats, en ayant eux-mêmes à la maison. Ce terme «travailler» me fait frémir.

On travaille sur du bois, du métal, de la matière inerte. Ici il s'agit de travailler sur de la chair vive appartenant à des êtres conscients et sensibles.



Mon amie Florence, docteur en chirurgie dentaire donc scientifique à part entière, émue devant ma petite beagle s'en donnant à cœur joie sur son coussin et ses jouets s'est exclamée : **«Pauvre chienne, dire qu'avant tu ne possédais rien, même pas ton corps...»**. Et j'ai pensé que Sunset possédait maintenant mon cœur !

Princesse vient d'un laboratoire et a été placée par le Refuge de l'Espoir dans une famille dont elle fait le bonheur. Je laisse la plume à sa maîtresse, qui nous donne régulièrement des nouvelles :

«Princesse a d'emblée été très rassurée par la présence de Jolicœur qu'elle sentait confiant et heureux, et ce d'autant qu'il lui a fait un accueil très chaleureux.

En cas de panique (les bruits), c'est toujours vers Jolicœur que Princesse se précipite.

Sa méfiance à mon égard est vite tombée (regards «en coin», observateurs sont devenus dandinements de contentement et élans joyeux).

Princesse raffole de «bains de soleil» dans le jardin, de courses-poursuites avec

Jolicœur et de grandes balades en campagne durant lesquelles ils se défoulent librement tous les deux. Ils ne s'éloignent pas beaucoup et restent très obéissants dès qu'on les rappelle.

Dans la maison, Princesse affectionne particulièrement le canapé. Elle est gentille et intelligente.

Une confiance : Princesse est devenue «Princesse Stella», un beau nom qui nous permet d'honorer cette merveilleuse «étoile» qui a brillé sur sa tête le 3 décembre 2011, jour de son adoption au Refuge d'Arthaz». ■

Fiers de “faire fourrière”



A lors que tant de sociétés de protection animale se vantent, pensant ainsi recueillir plus de dons et de legs, de ne pas «faire fourrière», nous n’avons aucune honte d’assurer ce service public. Vers la fin des années 70, à l’arrivée de la rage en Haute-Savoie, Animaux-Secours a offert au préfet de s’acquitter de ce rôle.

Le but de cette proposition, n’était pas de faire de l’argent, car les subventions des communes nous aident seulement à financer l’action fourrière. Le but était d’éviter des souffrances aux animaux. Nous voulions nous assurer que les bêtes errantes soient capturées, manipulées, hébergées et si besoin euthanasiées avec la plus grande humanité.

Pendant ces 9 années difficiles, beaucoup de chiens et de chats ont pu être épargnés. Alors que les fourrières municipales les euthanasiaient systématiquement au bout d’une semaine s’ils n’étaient pas réclamés, nous faisons une exception pour les bêtes jeunes

et en bonne santé, que nous replaçons après plusieurs mois de quarantaine, lorsque nous étions sûrs qu’elles ne présentaient aucun danger.

Nous nous acquittons toujours de ce service, du mieux que nous pouvons, pour une centaine de communes. Certes, nous sommes obligés d’aller capturer des chiens en divagation, à la demande des communes, ce qui nous rend impopulaires auprès des propriétaires inconscients. Mais il y a aussi beaucoup moins d’animaux accidentés et d’accidents causés par des animaux depuis ces captures.

Ceux qui nous critiquent devraient voir l’état des chiens et des chats accidentés que nous allons ramasser sur les routes... Ils comprendraient que «fourrière» n’est pas un terme péjoratif, mais qu’il signifie : halte à la divagation et aux accidents qu’elle occasionne, causant parfois des drames humains, et toujours responsables de beaucoup de souffrance animale. ■

LE COIN BOUTIQUE

10 €

Bloc note avec stylo
10 x 15 cm



5 €

Clip mémo,
l'unité



Calculatrice

10 €



5 €

Porte-clé
"lampe"



15 €

Agenda
20 x 27 cm



5 €

Porte clé
"jeton de caddie",
l'unité



5 €

Petite
peluche,
l'unité



8 €

Moyenne peluche, l'unité



10 €

Grande
peluche,
l'unité



Ce thriller
psychologique sur
les activistes de
la protection animale
est vendu en DVD et
Blue ray chez Amazone
et à la Fnac.
Nous vous le
recommandons
chaleureusement !



BON DE COMMANDE

A retourner au Refuge de l'Espoir - 284 route de la Basse Arve - 74380 ARTHAZ



Références	Quantité	Prix Total*

LIVRAISON

Nom

Prénom

Adresse

.....

Tel

*Port compris.

Le Refuge de l'Espoir au fil du temps



Ces vues aériennes ont pour but de vous faire découvrir, à vous nos nouveaux membres et à tous ceux qui n'ont pas la possibilité de venir à Arthaz, les extensions et améliorations apportées à notre refuge au fur à mesure des rentrées de fonds. En vous montrant à quoi a servi vos dons, nous vous exprimons notre grande reconnaissance pour votre confiance, votre fidélité et votre générosité.



1980⁽¹⁾ : le Refuge de l'Espoir a ouvert ses portes il y a 6 ans. Sur un terrain de 4 000 m² a été bâti un bungalow à toit plat pour le logement du gardien, une chatterie, une infirmerie et une cuisine et un bureau d'accueil. A la suite un chenil de 2 rangées de boxes avec 3 parcs herbeux ; en face une petite étable et un chalet pour les chats âgés.

1997⁽²⁾ : le bâtiment est réhaussé d'un étage pour loger 2 couples de gardiens se partageant les interventions de nuit ; au rez-de-chaussée sont installées 4 espaces chats ; infirmerie et cuisine sont agrandies.

2005⁽³⁾ : La superficie du terrain a triplé ; 12 grands parcs d'ébats sont aménagés pour les chiens, 4 étables sont construites à la ferme entourées de prairies.



4.

2013⁽⁴⁾: voir au premier plan le superbe espace lapins et la maisonnette faisant office de poulailler pour les poules sauvées des batteries et de porcherie pour la douzaine de cochons vietnamiens abandonnés chaque année, avec son joli pigeonnier.

Par manque de place pour nos chiens et donc trop de chiens par box, afin d'améliorer leur bien-être, nous avons engagé des travaux en divisant les boxes actuels en 2, ce qui nous permet de récupérer 11 boxes supplémentaires, d'aérer le refuge avec des allées supplémentaires pour le public et donc pour rendre une meilleure visibilité pour nos futurs adoptants de nos animaux bien-aimés. Tous nos chiens pourront ainsi passer toute la journée dans ces parcs à y courir par beau temps.

Toujours par manque de place pour nos animaux de la ferme, nous avons aussi divisé un

grand parc en 2 afin de créer une étable de 2 boxes qui nous permettra le cas échéant d'abriter des chevaux (ce qui est déjà arrivé pour des chevaux en divagation que nous sommes allés chercher avec notre remorque à chevaux). Bien évidemment, ces travaux sont coûteux, nécessaires pour l'accueil de tous les animaux qui arrivent au refuge. C'est une optimisation de la superficie du refuge en améliorant les conditions d'accueil et aussi pour nous pour l'organisation en terme de placement des animaux dans plus de boxes. C'est un véritable appel d'air pour le refuge et cela nous permettra à l'avenir de mieux travailler dans l'intérêt des animaux.

Nous comptons sur vous pour continuer à nous soutenir dans l'amélioration sans cesse des conditions d'accueil des animaux.

Alain Torrano
Directeur de Animaux-Secours

VOTRE maisonnette au Refuge de l'Espoir



Ces travaux ont bien entendu un coût, aussi pour nous aider nous vous proposons un parrainage des niches. Un don de 200 euros vous permettra de voir votre nom ou celui de votre compagnon à 4 pattes inscrit sur votre maisonnette.

Les chiens recueillis dans notre refuge jouissent de grands parcs d'ébats où ils sont lâchés de longues heures chaque jour. Nous venons de partager en deux les 11 parcs au fond du chenil pour permettre à TOUS les animaux de rester à l'extérieur toute la journée par beau temps et même s'il pleut dès que le préau sera terminé. Pour améliorer encore les conditions de séjour de nos amis chiens (*qui le méritent bien*), 22 niches ont été commandées en bon bois bien solide. Les gros chiens pourront ainsi rester même la nuit à l'extérieur une bonne partie de l'année, échappant au confinement des boxes. Une allée centrale permettra aux visiteurs de circuler entre les parcs et de mieux voir les animaux, en espérant que ce petit plus augmentera le nombre des adoptions !

simfal

SERVICE INOX-FER - ALU



Constructions métalliques
Tôlerie inox - Portails
Motorisation FAAC
Traitement de surface - Peinture
Fermetures



Z.I. AMPHION - Tél. 04 50 70 01 70 - Fax 04 50 70 86 88

Expérimentation vraiment scientifique...

...
c'est-à-dire
sans
animaux



Animaux-Secours aide le GRAAL, association qui réhabilite les animaux de laboratoire, en accueillant au Refuge de l'Espoir et en faisant adopter les chiens et les chats confiés par des chercheurs au terme de recherches non invasives, mais toujours plus ou moins traumatisantes, pour les animaux qui en font les frais. Nous sommes heureux d'avoir pu ainsi sauver de l'euthanasie 20 chats et plus de 100 chiens, de la race Beagle principalement.

L'arrivée de ces animaux, qui ont de la chance, nous fend toujours le cœur car nous pensons aux milliers d'autres, non seulement chiens et chats, mais aussi singes, lapins, cobayes, rongeurs, animaux de ferme, oiseaux qui continuent à être torturés.

Non pas pour le bien de l'humanité, comme on nous le fait croire, mais pour son malheur car l'expérimentation animale est loin d'être fiable !



Un espoir, les méthodes alternatives : recherche in vitro, in silico, sur cellules, tissus, organes humains, imagerie médicale, etc. Elles sont en plein développement, beaucoup existent déjà mais sont hélas peu utilisées.

Un fond, Ethic-Science vient d'être créé pour en financer d'autres car les pouvoirs publics subventionnent uniquement celles basées sur le modèle animal.

Plus d'infos sur : www.ethicscience.org ■

Nos stagiaires



Albert Schweitzer, parrain du Club des Jeunes Amis des Animaux (ancêtre d'Animaux-Secours) lui avait donné comme devise : «l'enfant qui sait se pencher sur l'animal souffrant saura plus tard tendre la main à son frère». Il était par là le précurseur des tenants de la pédagogie actuelle qui comprennent tout le bien que peut faire l'animal à l'enfant. L'enfant, l'adolescent qui respecte, qui aime, qui aide les animaux deviendra un homme de bien, un citoyen jouant un rôle constructif dans la société.

Nombreux sont les écoliers à visiter le Refuge de l'Espoir et nous apprécions l'aide apportée par les plus grands lors des vacances, spécialement celles de l'été où nombreux sont les abandons d'animaux.

Les employés n'ont alors que peu de temps pour brosser, promener, caresser chiens et chats, tous occupés qu'ils sont aux nettoyages, nourrissages, interventions et réception des visiteurs. Les jeunes nous sont alors d'un grand secours.

Tout au long de l'année, grâce à des conventions passées avec les écoles de la région,

nous recevons des stagiaires pour des périodes allant d'une semaine à trois semaines.

Il est réjouissant de voir combien les jeunes s'intéressent à la protection animale et sont enthousiastes pour venir faire des stages au Refuge, alors que, dans d'autres entreprises, le travail serait moins dur et salissant.

Certains de ces jeunes ont des problèmes : d'équilibre, de famille. Il est touchant de voir des garçons farouches, des filles timides s'éveillant littéralement au contact des animaux dont ils s'occupent. Ils trouvent avec eux un univers simple, sans jugement.

Du coup, ces jeunes qui auraient du mal à communiquer avec leurs professeurs, parfois leurs parents, se lient d'amitié avec les employés et les bénévoles du refuge, avec lesquels ils s'échangent des réflexions sur les animaux d'abord, avant de parler de leurs problèmes, de leurs doutes, de leur mal à vivre.

Beaucoup continuent après leur stage à venir nous aider pendant leurs jours de congé, ayant trouvé eux aussi au Refuge de l'Espoir, leur refuge. ■

Testament

Aux termes d'une longue vie d'amitié avec les animaux, vous désirez faire un dernier geste en faveur des animaux en détresse



Créé en 1961, Animaux Secours a été reconnu d'utilité publique en mars 1992. Il est habilité à recevoir des legs. **LA TOTALITE DU LEGS LUI REVIENT.** Le testament doit être écrit à la main par le testateur lui-même. Si le testateur ne peut écrire, il peut s'adresser à un notaire. Si vous avez des doutes quant à la rédaction de votre testament, n'hésitez pas à prendre contact avec votre notaire, ou avec le Refuge.

MODÈLE DE LEGS UNIVERSEL

C'est-à-dire la totalité de la succession

Je soussigné(e) : (nom, prénom, adresse, date et lieu de naissance). Institue pour mon légataire universel, «Animaux-Secours» Refuge de l'Espoir, F74380 ARTHAZ, auquel je lègue en conséquence, la totalité des biens meubles et immeubles qui composeront ma succession. Je révoque toutes dispositions testamentaires antérieures.

Fait à _____ Le _____ (suivi de la signature)

MODÈLE DE LEGS PARTICULIER

Somme d'argent

Je soussigné(e) : (nom, prénom, adresse, date et lieu de naissance). Lègue à titre particulier, à «Animaux-Secours» Refuge de l'Espoir, F74380 ARTHAZ, la somme de _____ (ou la totalité de mon compte en banque, livret d'épargne, etc.) à prendre sur l'actif de ma succession.

Fait à _____ Le _____ (suivi de la signature)

Legs de bien déterminé

Je soussigné(e) : (nom, prénom, adresse, date et lieu de naissance). Lègue à titre particulier, à «Animaux-Secours» Refuge de l'Espoir, F74380 ARTHAZ, tel bien meuble ou immeuble (par exemple : une maison d'habitation située à _____)

Fait à _____ Le _____ (suivi de la signature)

Vous pouvez dans votre testament confier un ou plusieurs de vos animaux, en précisant si vous désirez qu'il soit replacé ou gardé au Refuge de l'Espoir.



Dons & cotisations

Sans vos dons, vos legs, nous ne pourrions pas exister et poursuivre notre mission en France et en Inde

Porter secours aux animaux quels qu'ils soient, **les défendre contre la maltraitance**, pouvoir **les placer dans une famille d'accueil** et leur donner toute l'affection qu'ils méritent. **Votre soutien nous permettra d'œuvrer chaque jour dans cet état d'esprit qui anime chacun d'entre nous.**

Toute l'équipe de l'association Animaux-Secours vous en remercie du fonds du cœur.

BULLETIN D'ADHÉSION

Ci-joint mon chèque d'un montant de _____ Euros, pour :

- mon adhésion 2014 à 25 €
- + un don de _____ €



+ L'ADHÉSION D'UN FILLEUL 25 €

Veuillez envoyer une carte d'adhérent à :

Nom-Prénom _____

Adresse _____

Année de naissance _____

INSCRIVEZ ICI VOS COORDONNÉES

Nom-Prénom _____

Adresse _____

Année de naissance _____

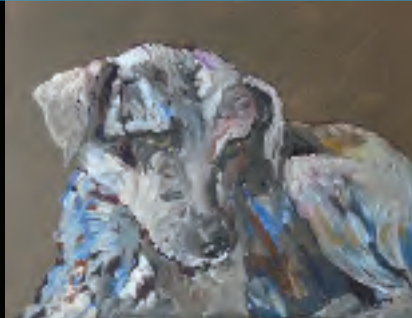
E-mail _____

SIGNATURE _____

Bulletin à découper et à renvoyer à :
Animaux-Secours - 284, route de la Basse Arve - 74380 ARTHAZ

En rentrant de l'école...

Peinture de Christine Townend
«Street dog in Manali».



La petite fille, qui avait la réputation d'être «folle des bêtes» n'en avait qu'une : une chatte grise avec bavette et bottines blanches nommée Miquette.

C'était le seul animal que ses parents toléraient de peur que la petite fille de santé délicate n'attrape quelque microbe.

La petite fille qui adorait se promener dans bois et champs rêvait d'un chien pour l'accompagner et chaque Noël, c'était le même souhait : «Le seul cadeau qui me ferait vraiment plaisir c'est un chien !». Avalanches de jouets et de livres ne comblaient pas cet ardent désir.

Et voilà qu'un jour en rentrant de l'école, un chien s'est mis à la suivre. Très maigre, les yeux chassieux, sans doute perdu depuis longtemps.

La grand-mère, qui depuis la fenêtre, guettait

comme chaque fin d'après-midi le retour de la petite fille s'exclama tout haut et fort lorsqu'il tenta de franchir le portail. «Tu ne vas pas laisser entrer cette bête ! Elle est dégoûtante et certainement malade. Chasse là ou j'appelle la fourrière qui viendra la chercher !».

La fourrière ! L'affreux camion grillagé dans lequel on hissait les chiens à moitié étranglés par le lasso ! Destination l'abattoir et la cloche à gaz ! En pleurant la petite fille chassa le chien aussi malheureux qu'elle. Le chien qui ne comprenait pas pourquoi après des mots gentils on lui lançait des pierres.

Plusieurs fois, il se retourna et le reproche dans son regard, jamais la petite fille n'a pu l'oublier.

C'est pourquoi, maintenant grand-mère à son tour, elle ouvre les portes de son «Arche de Noé», à tous les éclopés à poils et à plumes que lui amènent ses petits-enfants. ■

VOTRE DEDUCTION FISCALE DE 66%

Si vous êtes imposable, vous pouvez déduire de vos impôts 66% du montant de votre don.

Par exemple, un don de 50€ ne vous coûte que 17€ après déduction fiscale, mais Animaux-Secours bénéficie bien de 50€ pour agir, en votre nom, en faveur des animaux.

Un don de...		Vous coûte en réalité... Après déduction de 66%		vous don		coût réel
75€	→	25,50€		50€	→	17€
50€	→	17€				
30€	→	10,20€				

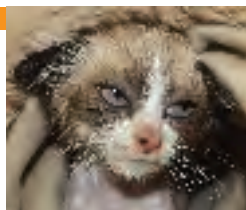
Maman squelettique



Lola, bénévole au refuge,
vous présente la petite famille.

Cette chienne croisée labrador nous a été amenée par un automobiliste, étonné de voir cette bête squelettique sur le bord de la route, flanquée de trois chiots. Personne ne l'a réclamée, ce qui nous fait supposer qu'elle a été abandonnée. Après seulement quelques jours de bonnes soupes et de caresses, elle a nettement meilleure mine ! ■

Piégé dans la glue !



Ce malheureux chaton a été découvert dans un entrepôt, complètement enduit de colle. Alerté, le refuge l'a aussitôt transporté chez le vétérinaire qui l'a complètement rasé. Hélas, nous n'avons pas pu sauver ce petit chaton nu qui est mort, vraisemblablement empoisonné par la colle toxique. Espérons qu'il s'agissait d'un accident, et non d'un acte de sadisme comme en sont victimes les chats errants. ■

animaux-secours
Reconnu d'utilité publique

Roule en 

PNA ANNECY
Tél. 04 50 51 40 30

Pami, la petite roumaine et Nuts, le borgne...

... Un gentil couple à ne pas séparer !

D'origines tout à fait différentes, le destin les a fait se rencontrer, et s'aimer, au Refuge de l'Espoir.

Un couple de Roumains mendiait dans les rues d'Annemasse avec une petite chienne, dont la bouille craquante faisait se délier les bourses des passants, conquis.

Hélas pour eux, un agent de la police municipale leur demanda leurs papiers et la question se posa sur la validité du vaccin anti-rabique : le petit animal n'étant identifié ni par puce électronique ni par tatouage, comment savoir si c'était bien lui qui aurait été vacciné ?

Il y a la rage en Roumanie et les animaux doivent impérativement être vaccinés 1 mois avant leur sortie du pays. C'est ainsi que Pami fut conduite en fourrière pour, selon la loi, y demeurer 6 mois en quarantaine. Au cas, fort improbable, où elle incuberait la rage, elle devrait pendant cette période rester isolée dans un box, sans aucun contact avec un autre chien ou autre mammifère. Seuls les employés du Refuge pourraient s'en occuper, et en aucun cas la promener pour ne pas risquer de rencontres avec animal ou humain. Des conditions de détention si draconiennes que le vétérinaire suggéra une euthanasie compassionnelle...

L'idée de faire passer de vie à trépas cette jeune et mignonne petite bestiole nous révolta. Aussi proposition fut faite à la direction départementale des services vétérinaires de nous charger de cette quarantaine, avec tous les frais qu'elle incombait, dont 4 contrôles vétérinaires, à condition de pou-



voir offrir à Pami un compagnon et un grand parc où s'ébattre. Permission accordée, la prairie herbeuse en face de la partie fourrière fut sécurisée par une palissade empêchant tout contact avec les animaux du refuge et ceux pouvant passer sur la route. Restait à trouver le compagnon ad hoc, c'est-à-dire un chien gentil mais ayant peu de chances d'être adopté dans l'immédiat.

Le choix se porta sur Nuts. Griffon de 3 ans abandonné par son maître atteint de maladie. Nuts a perdu son œil, et cette infirmité lui a déjà valu plusieurs mois d'attente au refuge qu'une âme sensible veuille bien de lui.

Gardant d'abord leurs distances, les deux chiens malchanceux se sont peu à peu habitués l'un à l'autre et filent maintenant le parfait amour. Lorsqu'on les voit couchés l'un contre l'autre et se faire des bisous, une question se pose : aurons-nous le cœur de les séparer ? **La quarantaine de Pami se termine début décembre. Aussi lançons-nous un vibrant appel : qui adoptera ce gentil couple canin ?** ■



Chiens venus d'ailleurs



Les demandes d'accueillir des chiens abandonnés d'Espagne, de Roumanie et même d'Inde, sont nombreuses. Hélas le Refuge de l'Espoir doit refuser, privilégiant l'aide aux animaux en difficultés du département. Deux exceptions pourtant : la réhabilitation de Beagles de laboratoire, en coopération avec le GRAAL, et l'accueil de quelques chiens de Sarajevo.

Dans cette ville, les chiens errants sont légion. Chassés à coups de pierre ou de bâtons des quartiers cossus, ils se réfugient là où les habitants sont hélas trop pauvres pour les nourrir. Ils survivent de quelques croûtes de pain et de déchets. Un couple Serbe partageant sa vie entre Genève et Sarajevo aide un petit groupe d'amis des animaux à recueillir des chiots, les vacciner et les identifier. Il les amène au Refuge de

l'Espoir après quelques mois, le temps de faire toutes les formalités de douane. Ce sont des animaux en bonne santé, déjà bien sociabilisés quoiqu'encore un peu peureux, que nous pouvons alors proposer à l'adoption. Cette dernière année nous a permis d'en sauver une trentaine. ■

ROYAL CANIN

ROYAL CANIN

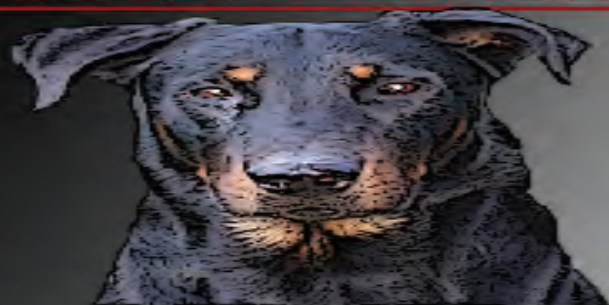


PARTENAIRE DES ASSOCIATIONS ET DES REFUGES

CENTRE DE DISTRIBUTION REGIONAL RHÔNE-ALPES
04 74 96 88 30

ROYAL CANIN

A D C
ASSIS DEBOUT COUCHE
EDUCATION CANINE



éducation du chiot
Cours individuels et collectifs
Cours pratiques obligatoires, TMC
Clicker-Training
Rééducation comportementale
Garde éducative
Conseils

Jérôme CARREL
Certificat de Capacité N°2012215-0058
06.98.53.41.88
www.adc-educ.com
adc@terracs.com

Besoin de confier votre animal favori ?

Persy-CAT est une pension pour animaux de compagnie
gérée par des travailleurs handicapés.



Persy-CAT Il y sera comme chez lui !

147 impasse des Contamines
ZAE de Pers-Jussy
74930 PERS-JUSSY

04 50 43 26 46



Animal de compagnie - Comportement
Education - Formation - Equipements

ACFEFE Sarl

Jean-Claude ARNAUD
Educateur Comportementaliste

27, avenue de la Dame
74200 THONON-les-Bains
email : info@acfe.com
www.acfe.com

Tél. +33 (0)4 50 26 10 48
Mob. +33 (0)6 08 02 68 66

**AUTO
PREMAT
LOCATION**

ANNEMASSE

4 route des Vallées

Tél. 04 50 37 28 13 - Fax 04 50 87 24 13

THONON

14 boulevard du Général de Gaulle
Tél. 04 50 71 29 96

Il se passe toujours quelque chose...



... au Refuge de l'Espoir à Arthaz

Ce samedi 20 septembre, le Refuge de l'Espoir a accueilli 20 pompiers (*professionnels et volontaires*) sous la direction du Vétérinaire Commandant François Contat.

Cette formation obligatoire pour les sapeurs-pompiers avait pour objet : la capture des chiens et des chats, les aspects législatifs, la place du Refuge de l'Espoir dans la chaîne des secours, le chien dangereux et les catégories de chiens, la gestion des cas rencontrés sur le terrain (*exemples de situations vécues par les pompiers et les intervenants de Refuge de l'Espoir*), les aspects pratiques (*démonstration de capture de chiens dans les parcs du Refuge, capture de chats, avec l'utilisation des lasso, filets, boucliers*). C'est donc sous une matinée

ensoleillée que s'est déroulée cette formation pour le grand bien des participants et du personnel du Refuge de l'Espoir.

Une action de formation fort appréciée par les pompiers professionnels et volontaires du groupement du Genevois, sous la Direction d'un vétérinaire pompier le Commandant François Contat et avec l'implication du personnel du Refuge de l'Espoir.

Une action de formation nécessaire pour les pompiers qui interviennent au quotidien car ils peuvent être face à des situations difficiles à gérer quand il y a des animaux à prendre en charge dans des accidents, dans des maisons et dans tous les lieux où leur présence est demandée. ■

Cuisine cruelle...

... un espoir pour les homards !



Comme beaucoup de ressentis, il est difficile d'évaluer la souffrance. Chez les humains, ce qui est décrit comme «torture» par les uns peut être appelé inconfort par les autres. Il est encore plus difficile de l'évaluer chez les animaux, dont les cerveaux et les systèmes nerveux sont plus ou moins évolués, et dont les réactions diffèrent selon les espèces

Dieu merci on est loin du temps de Descartes et Malebranche qui considéraient les animaux comme des machines dont les cris n'étaient que grincements de rouages. Toutefois, jusqu'à peu, on pensait que seuls les mammifères étaient capables de souffrir, plus ou moins suivant la complexité de leur cerveau.

Des études scientifiques viennent de prouver que d'autres animaux dits inférieurs tels que poissons, crustacés et surtout pieuvres, ressentent la souffrance.

Il est maintenant devenu règlementaire dans l'expérimentation animale de les traiter de la même façon que les mammifères c'est-à-dire de les anesthésier lors de tests invasifs (avec hélas les mêmes dérogations que pour les mammifères !).

En cuisine, cette reconnaissance de la souffrance animale, pose des problèmes. Peut-on continuer à partager en deux, ébouillanter et griller tout vifs homards, crabes et langoustines ?

La complexité de leur système nerveux ne permet pas de les insensibiliser comme on le ferait avec des mammifères en les assommant ou en leur tranchant la tête.

Les homards n'ont pas un seul cerveau, mais 6 ganglions nerveux répartis le long du corps. Le seul moyen à peu près humain est de les placer au congélateur plusieurs heures puis de les jeter dans un grand volume d'eau en

pleine ébullition. Cette méthode n'est évidemment pas possible pour le homard choisi vivant dans l'aquarium par le client. Simon Buckhaven, avocat Londonnien, fut un jour révolté à la vue du homard, dont il avait choisi de se régaler, plongé dans une marmite d'eau bouillante.

Homme d'action, il lui fallait trouver un moyen de mettre fin à ces atrocités. Il finança une étude réalisée à Bristol par des scientifiques pour élaborer un appareil permettant d'anesthésier puis de tuer à l'électricité et sans souffrance ces animaux.

Le Crustastun est commercialisé actuellement

en Angleterre où des chefs et restaurants fameux l'emploient depuis plusieurs années.

Des appareils ont été vendus aux Etats-Unis, au Portugal, en Nouvelle-Zélande. Animaux-Secours s'emploie à le faire connaître en France : nous lançons un appel aux chefs et aux restaurateurs intéressés à qui nous pouvons montrer et éventuellement prêter un Crustastun.

L'appareil est rapide et efficace. De plus, il tue les bactéries présentes sur l'animal et améliore la texture et la saveur de sa chair, non soumise aux hormones de stress libérées par un animal qui souffre. ■

Le Crustastun ne doit pas donner bonne conscience aux amateurs de homards car ces animaux sont piégés, transportés, stockés dans les pires conditions.

Cet appareil humanise uniquement leur mise à mort.

Mieux vaut donc s'abstenir de les consommer !



Gamm vert

Le goût du jardin

Jardinage

Alimentation animale

Vêtements chaussants

Végétaux

Sens du terroir

64, route Chez Montagnon

PAE de la Menoge

74380 BONNE

TEL : 04 50 39 21 38

Fax : 04 50 36 07 41

Notre action indienne...

... En chiffres et en images

Les chiffres sont impressionnants, les images saisissantes. Les deux vous donneront une idée de l'ampleur de l'action de secours aux animaux effectuée dans les 3 centres que nous avons créés en Inde et dont nous continuons à financer le gros du fonctionnement :

- Aide à Toutes Souffrances (HIS), à Jaipur (Rajasthan),
- Centre de Secours aux Chameaux (CRC) à Bassi (Rajasthan),
- Refuge de Kalimpong (KAS) dans l'Himalaya.

Il serait fastidieux d'énumérer TOUS les animaux malades ou accidentés soignés par les 3 centres, aussi vous donnerais-je seulement quelques exemples :

- En décembre 2012, «Aide à Toutes Souffrances» de Jaipur a passé le cap des 50 000 chiens errants stérilisés et vaccinés depuis 1994.
- Lors de la foire de Pushkar 2012, un millier de chameaux a reçu des soins pour des maladies de peaux, des boiteries et blessures diverses. 890 boucles de nez en plastique ont été fixées pour remplacer les cruels bâtonnets transperçant les narines. 503 ont été vermifugés. 1500 chameliers ont reçu un dépliant avec dessins leur indiquant comment soigner leurs bêtes.
- Lors d'une seule tournée dans un village du désert, le refuge de Bassi a soigné 43 vaches et buffles, 18 veaux, 13 génisses et 30 chèvres. Ces tournées se font à la demande des villageois et sont de plus en plus nombreuses du fait du bouche à oreille.

- A Kalimpong, ces 4 dernières années 4600 chiens et 1200 chats ont été capturés ou amenés par des propriétaires trop pauvres pour payer pour être vaccinés contre la rage et la maladie de Carré, puis stérilisés.

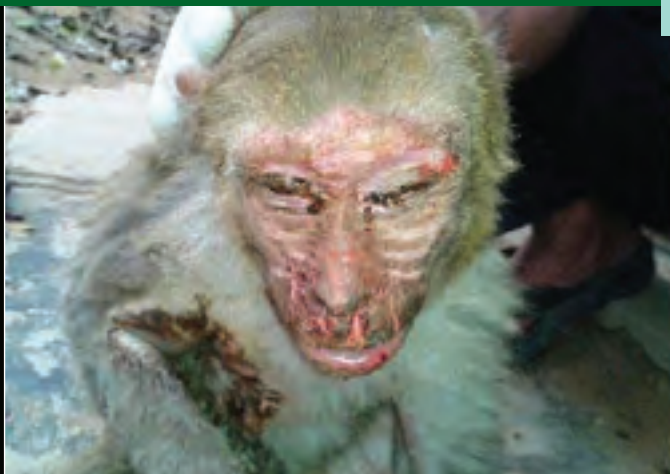
Bien évidemment, le rayon d'action et le nombre d'animaux en Inde font que ces 3 «bébés» d'Animaux-Secours ont largement dépassé la dynamique du Refuge de l'Espoir d'Arthaz. Ils dépendent toutefois presque entièrement de notre association française et des Amis Suisses du Refuge de l'Espoir pour leur financement.

Plus que les chiffres, les images qui suivent vous montreront combien votre aide est précieuse, chers membres.

Vous connaissez l'histoire de cet enfant qui ramenait une à une des étoiles de mer, échouées par milliers sur la plage, pour les remettre à l'eau, et qui répondit à la question posée : **«A quoi cela sert-il ? Il y en a tellement !»** par cette réponse sublime **«Pour celles que je rejette à la mer, cela sert à quelque chose !»**.

Pour le chien couvert de gale, la chienne à la mâchoire fracturée, le singe ébouillanté, tous ces animaux qui ont pu être sauvés par nos refuges Indiens, et aussi pour cette jument à l'arrière-train rongé par le cancer, ce chameau aux deux pattes avant fracassées, et dont l'euthanasie a stoppé la souffrance, votre fidélité, votre générosité, le moindre Euro ou Franc offert sert à quelque chose !

Pour eux, merci du fond du cœur ! ■



Quelques exemples parmi les milliers de sauvetages

1. Un singe électrocuté par des câbles, avant et après le traitement
2. Un chien couvert de gale
3. Une chienne à la mâchoire fracturée, avant et après de longs soins, prête à être adoptée
4. Un rapace blessé à l'aile

Aide à Toutes Souffrances



Help In Suffering (HIS) Jaipur, Rajasthan

**Action ABC
(Animal Birth Control)
de capture, vaccination
anti-rabique et stérilisation
des chiens errants.**

D'avril 2012 à mars 2013, 3069 chiens ont été traités par les 4 vétérinaires du Centre aidés de vétérinaires bénévoles Indiens et Anglo-Saxons venus au refuge pour des

stages. 78% de la population canine de la ville est maintenant vaccinée et stérilisée. Il n'y a plus eu depuis 10 ans un seul cas de rage humaine.

Des vétérinaires responsables de refuges viennent maintenant de toute l'Inde et d'autres pays d'Asie se familiariser avec les techniques de recensement et captures des chiens errants, ainsi que des techniques opératoires mises au point pour limiter autant que possible les risques d'infection et le délai de garde des animaux opérés.

Secours aux animaux accidentés

A l'instar du Refuge de l'Espoir, le centre de HIS est ouvert 24h/24 pour les urgences et 2 vétérinaires sont de service chaque nuit pour apporter les soins urgents que nécessitent les très nombreux animaux victimes d'accidents de la route, de maltraitements, ou trouvés abandonnés et malades. Les gros animaux (buffles, chameaux, chevaux) sont transportés dans un gros camion, dont on abaisse la rampe pour que l'animal soit hissé avec un minimum de souffrance. Une jeep équipée en ambulance transporte les petits animaux.

Chaque jour le centre effectue 10 à 12 interventions, secourant chiens, chats, animaux de ferme, chevaux, ânes, chameaux, buffles, mais aussi de nombreux singes et oiseaux.

Tout animal trop gravement atteint et en grande souffrance est euthanasié.

Le dispensaire

Il est ouvert chaque jour et cette clinique vétérinaire très bien équipée soigne quelques 450 animaux par mois. Les cas vont du petit garçon amenant son lapin de compagnie à la villageoise dont la chèvre est couverte de gale, en passant par une famille en pleurs parce qu'un chien des rues qu'elle nourrissait vient d'être heurté par une voiture devant sa porte.

De pauvres paysans ont fait des dizaines de kilomètres, tirant leur âne qui se déplace sur 3 pattes ou leur vache squelettique. Tous bénissent les vétérinaires du refuge pour soigner gratuitement des animaux qui sont leur seul moyen d'existence. ■



1.

1. L'équipe HIS à Jaipur
2. Une vache blessée et maigre au dispensaire
3. Un cheval squelettique et blessé, soigné et alimenté
4. L'ambulance vient chercher le chameau malade



3.



2.



4.

Kalimpong, Himalaya



1.

Le Centre de Kalimpong a été fondé en 1995 par Christine Townend (alors présidente de HIS à Jaipur).

Ses activités sont semblables à celles de HIS : dispensaire, secours aux animaux malades, accidentés, maltraités.

Les animaux sont des chiens, des chats et des animaux de ferme. 70.000 ont reçu des soins depuis la création du Centre.



2.

Depuis 1999, le centre a capturé, vacciné contre la rage et a stérilisé 6300 chiens et 800 chats.

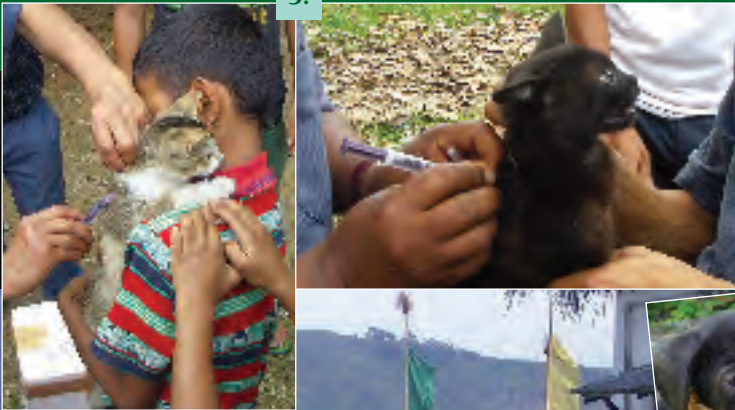
Deux vétérinaires Indiens et deux ou trois vétérinaires occidentaux bénévoles officient dans la petite clinique bien équipée, mais aussi à l'extérieur lors de tournées dans les petits villages de montagne.

Le fléau : beaucoup de villages au flanc des montagnes n'ont ni routes d'accès, ni téléphones et un service

médical restreint. Les vaccins étant en nombre limité, si quelqu'un se fait mordre par un chien, l'animal est placé sous surveillance pendant dix jours. S'il meurt de la rage, la personne mordue est vaccinée. Mais c'est souvent trop tard car le virus peut alors avoir atteint le cerveau.

Des mamans désespérées ont marché des heures jusqu'au refuge, leur enfant agonisant dans les bras, pensant que les vétérinaires pourront le sauver.

3.



1. Arpan, Directeur du refuge
2. Stérilisation d'une chienne par Christoffer, vétérinaire Suédois bénévole
3. Vaccinations de chats
4. Des gamins pauvres amènent leurs chiens à stériliser et à vacciner.

4.



Notre action.

Une équipe du refuge de Kalim-pong séjourne une semaine dans chaque village avec ambulance et instruments chirurgicaux.

Les villageois fournissent un local, amènent leurs chiens et aident à capturer les chiens errants.

Les vétérinaires stérilisent leurs instruments dans des cocottes-minutes sur les réchauds des habitants.

Les chiens stérilisés sont sur-

veillés la nuit et réchauffés avec des couvertures et bouillottes s'il fait très froid.

Des milliers de chiens ont été déjà traités ainsi et sont en parfaite santé.

Ils constituent un barrage contre la rage, chassant de leur territoire renards et chacals.

Le cercle d'action s'élargit toujours et de plus en plus de villages sont inclus dans ce programme.

L'hôpital de Kalimpong ne tient pas de registres fiables

mais nous avons appris verbalement qu'il n'y avait plus aucun cas de rage humaine à Kalimpong depuis l'année 2000.

26 000 injections anti-rabiques ont été effectuées à ce jour.

Il va sans dire que la population étant très pauvre, tous les soins sont gratuits.

En octobre 2012, nous avons eu le plaisir de recevoir de la Municipalité une lettre chaleureuse de remerciement. ■

Bassi : Centre de Secours aux chameaux



Camel Rescue Center (CRC)

Vous avez peut-être eu la chance de voir sur France 2 fin novembre le splendide Rendez-vous en terre inconnue, «François-Xavier Demaison chez les Raïkas». J'ai été doublement émue car à la beauté des gens et des paysages s'ajoutait le grand bonheur de pouvoir aider ces Tribus nomades, tout là-bas au fond du désert du Rajasthan. Dès la création de notre Centre de Secours aux Chameaux de Bassi (à 20 km de Jaipur) la nouvelle se propagea jusqu'aux petits villages et aux tribus du désert : les plus pauvres des pauvres pour qui la vente d'un chameau à la foire de Pushkar était l'unique revenu, allaient pouvoir faire soigner leurs bêtes malades par des vétérinaires qui leur offriraient des soins gratuits. Les Raïkas sont des nomades, ne possédant pas de terrains

et ayant de plus en plus de peine à trouver des pâturages pour leurs chèvres et moutons qui leur donnent leur lait et leur laine, mais pas leur chair car ils sont végétariens.

Le Centre de Secours aux chameaux se trouve sur la route d'Agra où passent de nombreux convois de chameaux transportant de très lourdes charges (*bois de construction, poteaux en fer, etc.*) des inspections permettent d'arrêter des chameliers pour vérifier si les narines de leurs bêtes ne sont pas blessées par les bâtonnets qui les transpercent et si de mauvais harnais ne leur ont pas entamé le dos. Certains boitent, suite à d'anciennes fractures ou des problèmes aux pieds. Cette année où la mousson a été abondante, les pattes molles des chameaux pataugeant dans la boue des chemins ont particulièrement



2.



3.



4.



5.

1. L'un des 20 boîtes pour les chameaux blessés ou malades.
2. Les 10 boîtes du chenil du CSC de Bassi
3. La patte écrasée, ce chameau a dû être euthanasié.
4. Les 2 ambulances et l'équipe du CSC en plein désert.
5. Jeune chameau atteint de gale.

souffert de blessures causées par des débris de verre et de clous. Le Centre a dû leur fabriquer des sortes de pantoufles pour qu'ils puissent reprendre la route.

Des milliers de tiges en plastique ont été distribuées pour remplacer les cruels bâtonnets transperçant les narines, responsables des blessures qui, infectées, causent la mort de l'animal après de grandes souffrances.

Autant de déflecteurs ont été fixés à l'arrière des chars pour éviter des accidents la nuit. Il y a encore hélas, énormément de chameaux heurtés par des camions. Avant la création du CSC, ces malheureux animaux étaient abandonnés à leur sort sur le bord des routes où ils agonisaient des jours. Beaucoup sont maintenant transportés jusqu'au centre pour y être soignés ou euthanasiés. Le gros camion à plateforme hydraulique offert par la Fondation ELSU permet de charger les gros animaux blessés avec un minimum de souffrance.

Le Centre de Secours aux chameaux, prévu pour eux à l'origine, ouvre également ses portes à tous les animaux de la région nécessitant des soins : chevaux, buffles, vaches, chèvres et moutons, mais aussi beaucoup de chiens errants malades ou accidentés. Pour ces derniers, un chenil de 10 boîtes vient d'être construit dans le parc du centre. Des captures, suivies de vaccinations antirabiques et stérilisations puis relâchages ont commencé.

Ce Centre de Secours, beaucoup plus vaste que celui de Jaipur, s'avère une nécessité pour le développement de «Aide à Toutes Souffrances». **Son fonctionnement, qui dépend essentiellement d'Animaux-Secours, est très lourd : un immense merci à tous ceux d'entre vous qui nous aideront à le financer. Des milliers de bêtes en grande détresse comptent sur votre générosité. ■**

ANNEMASSE PNEUS

Pneumatiques tous véhicules

BENOIT-CHARLES SOREAU
Face au magasin BUT
348, route des Tattes de Borly
F 74380 Cranves-Sales
Tél. : 01 50 36 77 76

Objets & textes publicitaires

Jet pub

Hall d'expo - 96, contre-allée du Lany
74200 MARIN - THONON
Tél. 04 50 71 01 71

jetpub.com



Développement publicitaire - Création - Realisation

Xtreme pub

Carburants
Fioul domestique
Lubrifiants



DISTRIBUTION

Agence de Ville La Grand
3, rue des Chassours - 74100 VILLE LA GRAND
Tél. 04.50.92.83.74

Agence de Le Biot
Agence de Thonon les Bains
Z.A. la Vignelle - 74130 LE BIOT
Tél. 04.50.72.19.32

LE CHRISTINA

RESTAURANT



36 Rue des Eschers
VILLE-LA-GRAND
www.lechristina.com

Cuisine traditionnelle - Terrasse
Réservation 04.50.92.83.74

VITRERIE - MIROITERIE

P.P.B

MENUISERIE ALU&PVC

Remplacement de casse - Rénovation - Vente au détail

2, rue des Artisans - ZAC des Erables
74100 Vétraz-Monthoux

Tél. 04 50 92 62 30 - Fax 04 50 39 86 51

ppb74@orange.fr



53, avenue de la Gare - 74100 ANNEMASSE
Tél. : 04 50 84 95 54
Email : citymusic@orange.fr
www.citymusic74.fr

- LIBRAIRIE MUSICALE
- PIANOS
- INSTRUMENTS A CORDES
- ACCESSOIRES
- INSTRUMENTS A VENT
- LOCATIONS INSTRUMENTS



BONNE

04 50 31 68 90

les nouveaux commerçants

BILLETTERIE SPECTACLE
Retrouvez toutes nos offres sur
www.superu-bonne.com

Location Voiture - Utilitaires



VENTE-LOCATION-GESTION

22a route de Genève - 74100 Annemasse
tél./fax : 04.50.39.39.39
portable : 06.81.11.89.41

Jack Men
COIFFURE HOMMES
avec ou sans rendez-vous
66, avenue de la Gare
74100 ANNEMASSE
Tél. 04 50 87 04 87

Horaires d'ouverture :
8h30 à 11h45 et de 13h30 à 18h45
Fermé le lundi

Chaque
jeudi



Toute
l'info locale
dans votre journal

LeMessager

www.lemessenger.fr



SARL CALLIGÉ & FILS

Paysagistes - Clôturistes

Clôtures - Portails - Création,

Entretien des espaces verts

Maçonnerie paysagère

Dallage - Élagage

1275, route de Pont Notre Dame - 74380 ARTHAZ Pont Notre Dame
E-mail : callige.paysagiste@orange.fr - www.calligeetfilspaysage.fr
Tél. 04 50 36 02 96 - Fax. 04 50 36 05 18

“*La première chose à faire avec un enfant, c'est lui donner un chien à aimer. L'enfance délinquante, c'est les enfants sans chiens, ni chats.*”

Romain Gary



www.animaux-secours.fr