

INTERVENTION

Deux colonnes sèches vérifiées

» Hier matin, avenue Émile-Zola, l'entreprise Léman prévention incendie, a procédé à des travaux de vérification des deux colonnes sèches pompiers à l'entrée des n° 13 et 15. Une colonne sèche est un dispositif de lutte contre l'incendie installé dans des immeubles comprenant des étages ou des sous-sols. Il s'agit d'une conduite rigide parcourant le bâtiment. On peut y raccorder un tuyau d'incendie à chaque extrémité (une dans la zone à défendre, l'autre à l'extérieur). Cette colonne évite de dérouler des tuyaux à travers des cheminements longs ou peu pratiques.



MUSICAL'ÉTÉ

Du folk blues avec le duo napolitain Ilaria et Francesco

» Aujourd'hui, pour cette avant-dernière session jazz des Musical'été, la scène Rousseau accueillera Ilaria Graziano et Francesco Forni. Un duo italien originaire de Naples. Grâce à une guitare au masculin et un ukulélé au féminin, leur spectacle est un voyage fascinant, parcourant les terres du Mexique et du Texas, mêlant avec fluidité le blues, le folk avec des accents de tango argentin et des airs de chansons napolitaines. Partout où le duo est passé, il ne laisse que de bons souvenirs tant leur humour, leur charme, leur générosité est communicative. Pour les amateurs, rendez-vous ce samedi à 17h30 place Rousseau.

ANNEMASSE

VISITE | Une matinée en immersion à Animaux-Secours à Arthaz-Pont-Notre-Dame

Le refuge où les animaux gardent l'espoir

Animaux secours à Arthaz, est un centre d'accueil, de protection, de secours et d'adoption pour tout animal, ouvert 7j/7, 365 jours/an, 24h/24. Il gère plus de 100 communes du département. C'est aussi une association non subventionnée dans son fonctionnement, sa gestion et ses ressources qui vit de dons, legs, contributions et du 1 euro/habitant pour la fourrière. Son budget : 1M€ par an.

En franchissant les grilles du refuge, on entre dans un monde de passionnés et d'amoureux des bêtes. Les matinées ne sont pas ouvertes au public. On en profite pour sortir les chiens dans leurs parcs, apporter des soins basiques aux animaux, laver, nettoyer et caresser !

Dès 8h, les chiens sortent des parcs. « Les box sont différenciés, on en a une quinzaine à sortir », explique Sylvie, employée depuis 25 ans. Pour Michel, c'est l'heure du jet, du balai et du ramassage des crottes. Chacun assure, au plus près des animaux. Marie

-une bénévole habituée- a trouvé son pote : un bouledogue français qui lui fait la fête.

Dans son rôle de fourrière, au refuge, il y a aussi une quinzaine de chiens saisis en attente d'une décision de justice, de personnes expulsées, malades ou incarcérées. Depuis deux ans, le refuge a aussi une fourrière chats. « L'objectif du refuge : le placement. Les animaux sont de passage », rajoute le trésorier de l'association Maxime Gaconnet. « On gère aussi les 12 communes d'Annemasse Agglo. Un territoire qui représente 40 % des interventions. »

La matinée s'écoule. Pour certains, il est temps de partir sur le terrain pour capturer des chats et animaux errants ou d'enquêter suite à un signalement (anonyme). Et quand une personne passe à l'improviste. Il n'y a pas de restriction, tout animal est traité. Et le public sera bien présent l'après-midi, pour l'accueil et les adoptions.

Sabine PELLISSON

Infos : animaux-secours.fr



L'équipe ne ménage pas ses efforts. Le refuge compte actuellement 11 salariés et des chiens, entourés de bénévoles (une dizaine de réguliers) et de jeunes (le refuge reçoit une centaine de stagiaires par an). Parfois il arrive que des chiens comme Bébér, Violette et Hortensia ne trouvent pas de maître. « Ils ne plaisent pas pourtant ils sont super sympas », explique Marie. Photo Le DLS/Pe.

L'INFO EN +

INSTALLATIONS

Pour les chiens : 40 parcs en herbe, 40 boxes pour la nuit carrelés et chauffés l'hiver. Pour les chats : deux grandes chatteries, des espaces de quarantaine, 98 boxes isolés. Deux chalets en bois pour les chats sauvages, un chalet NAC et une ferme.

INVESTISSEMENTS

Le refuge souhaite mener à bien, trois dossiers (coût environ 250 000€).

En 2018, le refuge prévoit la modification de l'accueil et des bureaux pour rendre l'espace plus fonctionnel. Il est également envisagé un agrandissement de la ferme (secteur des maraîchers).

Enfin, la construction d'un incinérateur sur place et le service payant d'un jardin du souvenir car souvent les personnes sont démunies face à la mort de leur animal.

Une infirmerie très bien équipée pour tout type d'animal

Depuis janvier, Samuel Lictevout est le vétérinaire du refuge. Le reste du temps il exerce son métier dans des cabinets classiques.

Il est présent trois matinées par semaine et traite tout type d'animal. « J'aime bien cette structure, l'ambiance est sympa et de très bons équipements », rappelle-t-il. Pour les animaux, c'est un véritable confort car il y a un suivi régulier mais aussi des box de réveil, un professionnel qui les entoure et des assistantes formées pour les interventions. Les frais vétérinaires sont une part importante dans le fonctionnement du refuge (220 000 euros/an).

Durant sa matinée de présence il voit passer des chiens et des chats, « pour des vaccins, des traitements de blessures mais aussi des castrations. On a des cas parfois difficiles, des animaux maltraités, abandonnés. »

S.Pe.

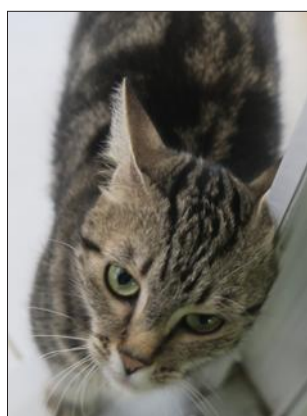


Le vétérinaire Samuel Lictevout et Alisson, son assistante formée pour les interventions.

La chatterie ne désemplit pas

Ils sont mignons, ils se frottent, ronronnent ou tentent de s'échapper. Les chats sont une part importante de la vie du refuge. À 9h, dans l'espace chatons, on doit suivre le protocole avec vaccination, vermifugation. Ils sont mis en quarantaine dans des box. Les portées ne sont pas mélangées. Il y a aussi les chats trouvés. S'il n'y a pas de tatouage ou de collier, ils peuvent être mis en règle pour l'adoption après 10 jours d'attente. Les enfants choisissent souvent les chatons. Les adultes restent plus longtemps. Un chat transite au refuge de 3 à 5 mois.

À 10h, il est temps de passer dans l'espace chatterie. Dans la petite, on retrouve les chats en attente du rappel de leur vaccin. À notre passage, ils

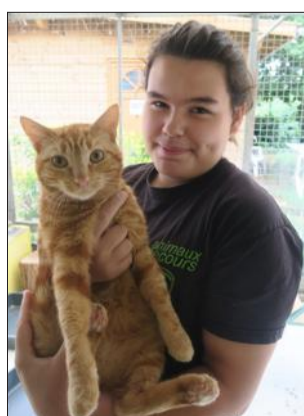


Il y a différents espaces pour les chats : la quarantaine (les chats sont mis en règle pour l'adoption), la petite et la grande chatterie.



sonne une dizaine. Généralement ces chats ont entre 1 et 8 ans. Dans la grande chatterie, une vingtaine de chats à l'adoption sont en éveil. Flora,

13 ans, bénévole polyvalente au refuge depuis 6 mois, leur prépare de la nourriture. « Pendant les grandes vacances, je suis là tous les jours »,



Flora, 13 ans, bénévole en compagnie de Mikado.

explique-t-elle. Elle lave aussi les lieux et les litières. Bien sûr, elle a ses préférés mais la cohabitation se passe bien.

S.Pe.

Les chiens traités au cas par cas



En milieu de matinée, un chien convalescent arrive. Deux "brancardiers" le prennent en charge. L'été, les plus gros chiens peuvent rester dehors pour galoper. Les chiens sont mis en box par affinités. On distingue aussi les chiens dangereux, les mises en fourrière, les chiens dans l'attente d'une décision de justice, etc. En 2016, plus de 2500 animaux ont transité par le Refuge de l'espoir et plus de 1000 animaux domestiques ont été placés à l'adoption (40 % de chiens, 40 % de chats et 20 % ferme et NAC).



La ferme c'est aussi l'affaire de Richie

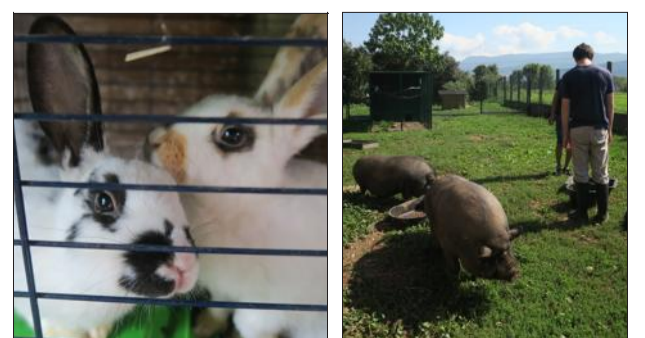
Au refuge de l'Espoir il y a un espace "ferme" avec toutes sortes d'animaux qui évoluent dans des parcs adaptés. En fin de matinée, quand Richie arrive c'est l'effervescence car la gamelle n'est pas loin !

Il y a un groupe de moutons, de boucs ou chèvres. Dans un coin, des cochons. Il y a aussi une volière avec des pigeons. « On ne réceptionne pas les rapaces ou les animaux sauvages », explique Richie. « Ils sont gérés par d'autres structures spécialisées ou des associations partenaires. »

Les espèces autres que les chiens et les chats appartiennent aux NAC (nouveaux animaux de compagnie). Parmi ces NAC, des lapins mais aussi des cochons d'Inde. « On a eu l'exemple d'une personne qui a fait cohabiter des lapins femelles et mâles. Ils ont fait des petits. Elle a été débordée, elle nous les a amenés. »



Richie sait se faire apprécier des animaux de la ferme.



Les animaux sont souvent abandonnés ou placés et évoluent dans des parcs adaptés.

S.Pe.